

101-B905T7B

本文件含有美的集团的保密信息  
禁止任何人未经授权以任何形式使用  
包括但不限于全部或部分地泄露、复制或散发

绝密



# 搅拌机 (破壁料理机)

使用说明书



微信扫一扫，服务立马到  
使用前请仔细阅读本说明书，并妥善保管

### TEL 400-8899-315

广东美的生活电器制造有限公司  
地址：广东省佛山市顺德区北滘镇三乐路19号  
邮编：528311  
网址：www.midea.com  
物料编码：16164000004506

4	20181109	杨杰豪	勘误
3	20180906	李候	内容修改
2	20180903	周东艳、李候	多处细节修改
1	20180824	李候	玉米排骨汤用量修改
标记	变更日期	变更人	变更内容

说明书技术要求			
物料编码	16164000004506		
产品型号/客户型号	MJ-BL1506B	公差	±2.0mm
客户名称	美的	成品尺寸	105x210mm
材质	<input type="checkbox"/> 80g双胶纸 <input checked="" type="checkbox"/> 105g哑粉纸 <input type="checkbox"/> 其它：_____		
印刷颜色	<input type="checkbox"/> 单色 <input type="checkbox"/> 两色 <input checked="" type="checkbox"/> 四色(CMYK) <input type="checkbox"/> 四色(CMYK)+专色		
专色数量	<input checked="" type="checkbox"/> 无 <input type="checkbox"/> 有 ( <input type="checkbox"/> 1个 <input type="checkbox"/> 2个 <input type="checkbox"/> 3个 <input type="checkbox"/> 4个)		
表面处理	<input checked="" type="checkbox"/> 无 <input type="checkbox"/> 光油 <input type="checkbox"/> 光胶 <input type="checkbox"/> 哑胶 <input type="checkbox"/> 其它：_____		
成形方式	<input type="checkbox"/> 单张 <input checked="" type="checkbox"/> 钉装 <input type="checkbox"/> 胶装 <input type="checkbox"/> 折页 ( <input type="checkbox"/> 风琴折 <input type="checkbox"/> 包心折 <input type="checkbox"/> 其它：_____)		

						105g哑粉纸			美的生活电器事业部	
									说明书	
标记	外数	分区	更改文件号	签名	年、月、日					
设计	杨杰豪	2018-08-10	标准化	甘江林	2018-08-10	阶段标记	重量	比例	BL1506B-101	
校对	徐凯	2018-08-10								
审核	刘超华	2018-08-10				B	重量	1:1		
工艺	罗永峰	2018-08-10	审批	徐建飞	2018-08-10	共 1 张 第 1 张				

A

B

C

D

A

B

C

D

1

2

3

4

5

6

## 目录

安全警示	禁止、强制、注意	01
产品简介	部件名称 附件 产品参数	03 03 03
使用说明	量杯使用说明 按键使用说明 智能海拔识别 使用方法 微压焖香阀使用方法 配件适配说明 食谱	05 05 08 09 12 12 13
清洁保养	清洁 保养	15 15
服务指南	电路原理图 异常处理 故障排除及分析 故障代码显示 环保清单 保修卡、服务承诺	16 16 17 18 19 19

## 安全警示

### 提示

为保证使用安全，避免对您和他人造成伤害和财产损失，请您务必遵守以下安全事项。不遵守安全警告而错误使用可能导致事故发生。

### 注意

本产品未考虑以下情况：  
无人照看的幼儿和残疾人对器具的使用。  
幼儿玩耍器具的情况。

### 表示【禁止】的内容

- 本产品工作时严禁空载运行或超负载使用。
- 本产品工作时，禁止移动产品或触碰正在运动中的部件，避免意外伤害。
- 禁止将电源线挂于锋利的物体上，且不能连接到可移动的物体。
- 禁止在倾斜的台面或不稳定的台面使用本产品。
- 请勿使用劣质排插转接，以免引起火灾和人身伤害。
- 禁止将产品放置在太靠近炉具的地方，以免产品受损或引起火灾和人身伤害。

### 表示【强制】的内容

- 请勿让儿童单独操作使用，确保不会将产品当成玩具，要放在婴儿接触不到的地方。老年人或残障人士以及无使用经验的人应该在监护和指导下使用本产品。
- 如插头或其他零件损坏时，必须停止使用本产品，并到指定维修点，请专业人士更换或维修，以免引起伤害。
- 在拆装或调试产品的任何部件前，请确保产品处于断电状态。
- 若电源线损坏，为了避免危险，必须由制造商、其维修部或类似部门的专业人员更换。
- 请勿使用本产品以外的附件和配件，以免引起火灾和人身伤害。
- 请勿在无人看管的情况下运行本产品。
- 当取出切割刀片，排空搅拌杯和清洗期间应该小心。
- 搅拌杯仅在提供的机座上适用。
- 器具不得浸入水中。

### 可能造成人员伤亡的事项

- 使用前请确认电压是否和本产品规格一致（220V~50Hz），以免引起产品安全危险和损坏。
- 本产品在连续搅拌果蔬时，每次的工作时间不能超过3分钟，累计不超过6分钟。在操作中，如发现机座过热现象，应停机约20分钟，待其冷却后方可继续操作。

### ⚠ 可能造成轻伤或者财产损失的事项

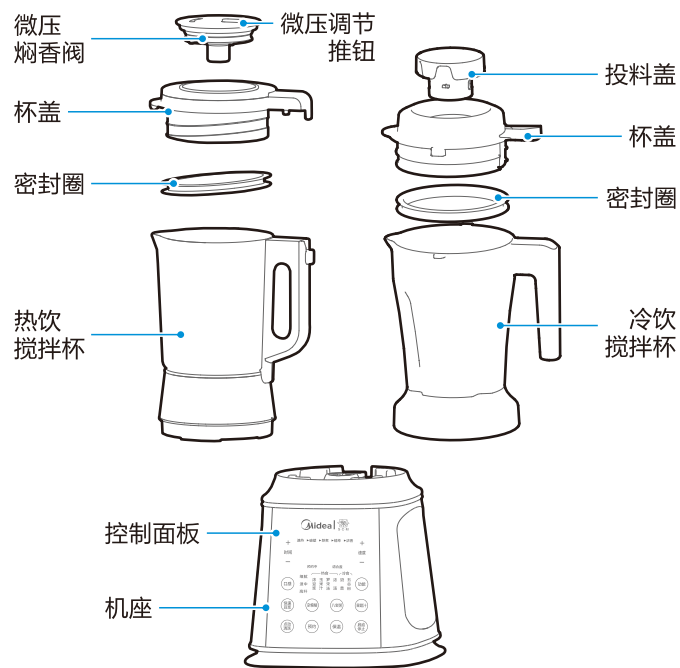
- 本产品内设过热保护装置，当非正常使用或电机严重超载运行时，产品会自动停机保护，如保护30分钟后，仍不能启动，产品需送本公司维修网点维修，请勿自行拆机。
- 使用产品后，清洗干净与食物接触的部位，避免长时不用残留物腐蚀散发出异味。
- 若产品在使用过程中出现卡死现象，请立即关掉电源，拔下电源的插头，取下容器，将卡死刀片的材料取出，待电机冷却后方可继续使用。
- 产品使用前，请确保桌台清洁，及时清理油污。
- 产品使用后，请及时拔掉电源及清洗产品。
- 本产品与其它厨房电器的最佳距离请保持30厘米以上。

## 产品简介

### 部件名称

#### 提示

- 产品线框图仅供参考，具体请以包装箱内实物为准。
- 热饮搅拌杯材质为高硼玻璃，冷饮搅拌杯材质为tritan。



### 附件



### 产品参数

产品型号	额定电压	额定频率	加热功率	搅拌功率
MJ-BL1506B	220V~	50Hz	1500W	1500W

部件名称	功能介绍
微压焖香阀	防止食材溅出，通过微压调节推钮，可调节制作热食材时搅拌杯蒸汽排出速度。
投料盖	防止食材溅出，取下后搅拌棒可伸入搅拌杯。
杯盖	防止食材溅出，杯盖安装到位后方可启动产品。
密封圈	介于杯盖和搅拌杯之间，起密封作用。
搅拌杯	装食材容器，内含粉碎食材刀片。
机座	产品动力源。
控制面板	控制机器工作方式。
搅拌棒	用于辅助食材粉碎
毛刷	用于清洁产品。
量杯	用于量取干豆、大米等食材。

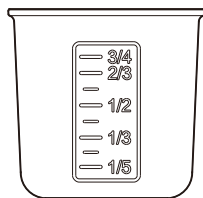
## 使用说明

### ⚠ 注意

- 本产品仅限海拔高度2000米以下使用，超过海拔高度使用可能导致食物不熟、溢出、糊底等问题。
- 请勿放入超过80℃的食材及液体进行搅打，容量不能超过最大刻度。
- 机座外部可用拧干的布擦拭，严禁将机座放入水或其他液体中，也不能在水或其它液体下冲洗，以防漏电或器件损坏。
- 清洗时，用清水冲洗搅拌杯内部及配件，并抹干；刀片非常锋利，清洗时小心刀片，以免割伤。
- 请勿使用研磨性清洁剂或腐蚀性液体（比如汽油或丙酮）来清洁产品。
- 使用加热功能档时，最大容量不要超过1400ml（豆浆类、糊类等最大容量不宜超过1200ml）。
- 制作美食前请将食材清洗并切至边长不大于5厘米的块状。
- 热饮杯严禁搅打或研磨干货及坚硬的中药材（如石燕、石莲子、石磁等）。
- 冷饮杯严禁搅打坚硬的中药材（如石燕、石莲子、石磁等）。
- 使用粥类、糊类功能，为了确保食物粉碎效果和口感，（干玉米、红豆、绿豆、薏米等）干硬的食材，使用前请用热水浸泡4小时。  
注意：八宝粥功能请按照说明书食谱制作，若外购八宝粥食材中含有干硬食材，请提前用热水浸泡4小时再制作八宝粥。
- 主机上的软胶杯垫，如有起翘，请压平后再使用。

## 量杯使用说明

制作米糊/熬粥/豆浆时，请根据参考刻度加入适量的水，1平杯黄豆/米约90克-100克，配水约1200毫升，可根据个人口味适当增减水量来调节浓度。

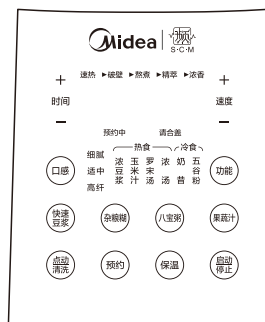


## 按键使用说明

### ⚠ 注意

- 使用非加热功能时，如果运行过程中需要添加物料或配料，可通过打开微压焖香阀或投料盖进行相关操作（使用加热类功能时严禁打开微压焖香阀，以免烫伤）。
- 冷饮搅拌杯不具有加热类功能，只能使用“点动/清洗”、“果蔬汁”、“奶昔”、“五谷粉”和自定义操作；
- 使用加热类功能当食物加热到沸腾后（倒计时开始）请勿终止程序，如误操作终止请勿直接重新选择加热类功能继续制作，以免热食重复熬煮溢出/糊底；请更换食材重新选择功能制作，或自主使用锅具煮熟再使用手动模式搅打碎食物。

本产品控制面板为IMD触控面板，下图为面板示意图。



序号	功能名称	用途及用法	功能分类
1	启动/停止	用途：用于启动产品或让产品停止工作。 用法：在设定好产品工作方式后轻触“启动/停止”键，产品进入工作状态。在产品工作过程中轻触“启动/停止”键，产品停止工作。	--
2	功能	用途：用于选择功能区中的功能。 用法：加入食材后，轻触“功能”键，功能区中的“浓豆浆”功能灯变亮。再次轻触“功能”键下一个功能灯会变亮，到需要的功能后停止即可。	--
3	+ 时间 -	用途：在自定义搅打时用于调节搅打的时长。 用法：轻触“+”一侧搅打时长增加，到6分钟后循环到5秒；轻触“-”一侧搅打时长减少，到5秒后循环到6分钟。设定好速度和时间后，轻触“启动/停止”键开始搅打。	自定义
4	+ 速度 -	用途：在自定义搅打时用于调节搅打的速度。 用法：轻触“+”一侧搅打档位增大，到高档后循环到低档；轻触“-”一侧搅打档位减小，到低档后循环到高档。设定好速度和时间后，轻触“启动/停止”键开始搅打。	自定义

5	口感	用途: 用于设定所制作热食(浓汤除外)的细腻度。 用法: 选择功能后, 轻触“口感”键, “细腻、适中、高纤”灯会依次亮起, 选定自己喜欢的口感后, 轻触“启动/停止”键开始工作。 细腻: 食物入口丝滑柔顺。 适中: 食物入口无不适感。 高纤: 食物入口有明显颗粒感。	自定义
6	点动/清洗	用途: 用于辅助搅打食材或制作美食后辅助清洗杯体。 用法: 加入食材后, 间隙性按“点动/清洗”, 可辅助搅打冰沙等美食; 制作完美食后, 倒掉杯中食材, 加入适量清水, 长按“点动/清洗”, 可进行辅助清洗杯体。	非加热
7	预约	用途: 用于预定需要完成食物的时间。 用法: 在加入食材或清水后, 选择需要的功能键后, 轻触“预约”键, 再选择时间“+”“-”调整需要完成食物的时间。	自定义
8	保温	用途: 用于保温食物。 用法: 加入食材后, 先轻触快捷键“保温”功能, 然后轻触“启动/停止”键, 产品进入工作状态。冷水会加热到55℃左右, 热水会在55℃左右进行保温。	加热
9	快速豆浆	用途: 用于快速制作豆浆。 用法: 加入食材后, 先轻触快捷键“快速豆浆”, 然后轻触“启动/停止”键, 产品进入工作状态。工作过程先煮沸, 伴随低速搅打, 然后进行长时间熬煮, 最后高速搅打结束。	加热
10	杂粮糊	用途: 用于制作芝麻糊、米糊等糊类食物, 如食谱中的燕麦薏米糊。 用法: 加入食材后, 先轻触快捷键“杂粮糊”然后轻触“启动/停止”键, 产品进入工作状态。工作过程先煮沸, 伴随低速搅打, 然后进行长时间熬煮, 最后高速搅打结束。	加热
11	八宝粥	用途: 用于制作粥类食物, 如食谱中的八宝粥。 用法: 加入食材后, 先轻触快捷键“八宝粥”, 然后轻触“启动/停止”键, 产品进入工作状态。工作过程先煮沸, 伴随低速搅打, 然后进行长时间熬煮, 最后低速搅打结束。 注意: 若食材中含有干玉米、红豆、绿豆、薏米等干硬食材, 使用前先用热水浸泡4小时。	加热
12	果蔬汁	用途: 用于制作果汁类饮品, 如食谱中的香蕉苹果汁。 用法: 加入食材后, 先轻触快捷键“果蔬汁”, 然后轻触“启动/停止”键, 产品进入工作状态。工作过程根据情况进行低速及高速搅打。	非加热

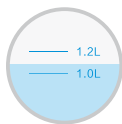
13	浓豆浆	用途: 用于制作各种口味的豆浆。如食谱中的核桃燕麦豆浆。 用法: 加入食材后, 先轻触“功能”键, 选中“浓豆浆”功能。轻触“启动/停止”键, 产品进入工作状态。工作过程先煮沸, 伴随低速搅打, 然后进行长时间熬煮, 最后高速搅打结束。	加热
14	玉米汁	用途: 用于制作各种口味的玉米汁, 如食谱中的香浓玉米汁。 用法: 加入食材后, 通过轻触“功能”键, 选中“玉米汁”功能。轻触“启动/停止”键, 产品进入工作状态。工作过程先煮沸, 然后进行长时间熬煮, 最后高速搅打结束。	加热
15	罗宋汤	用途: 用于制作各种口味的罗宋汤, 如食谱中的罗宋汤。 用法: 加入食材后, 先轻触“功能”键选中“罗宋汤”功能, 然后轻触“启动/停止”键, 产品进入工作状态, 等待制作完成即可。	加热
16	浓汤	用途: 用于制作汤类食物, 如食谱中的玉米排骨汤。 用法: 加入食材后, 通过轻触“功能”键, 选中“浓汤”功能。轻触“启动/停止”键, 产品进入工作状态。工作过程先煮沸, 然后进行长时间熬煮, 最后结束。	加热
17	奶昔	用途: 用于制作各种口味的奶昔, 如食谱中的芒果奶昔。 用法: 加入食材后, 通过轻触“功能”键, 选中“奶昔”功能。轻触“启动/停止”键, 产品进入工作状态。工作过程根据情况进行低速及高速搅打。	非加热
18	五谷粉	用途: 用于粉碎干食材。 用法: 加入食材后, 通过轻触“功能”键, 选中“五谷粉”功能。轻触“启动/停止”键, 产品进入工作状态。工作过程根据情况进行低速及高速搅打。	非加热

## 智能海拔识别

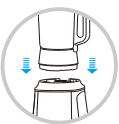
### 提示

- 机器在工作过程中实时自动适应水温及所在地区海拔与电压，将功能制作程序调节至最佳状态，以保证食材营养充分释放，防止海拔及电压变化导致食材不熟、溢出、糊底等问题。
- 煮水过程中有较大的水蒸汽，请注意防烫。
- 完成智能海拔识别后，机器就已经调节到当地环境下最优的制作程序，并一直保持此状态运行。

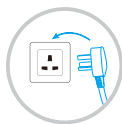
为充分保证食材制作效果，首次使用机器前，或者机器被搬至海拔有较大变化的地区时，请按以下步骤操作：



1 加水（不要加任何食材）至1.0L~1.2L水位之间。



2 将搅拌杯和杯盖安装到位，并放入主机上。



3 连接电源。



4 在30秒内，同时按下时间“+”和速度“+”键，进入智能海拔识别模式。



5 过程中，显示屏循环显示“88:88”，中途不能打开杯盖或移动搅拌杯。



6 当显示屏显示“88:88”同时发出“滴滴…”提示音，海拔自适应程序完成，请断开电源。

## 使用方法

### 注意

- 制作粥、糊、汤等必须选择对应的功能按键，否则制作出来的饮品会出现口感不好，煮不熟等情况。严重时将造成溢出或者糊底！
- 食谱中的食材份量均按照标准水位进行配备，用户在使用时请根据水量及食物种类调整食材总份量，其中加热功能不宜超过1400ml（豆浆、米糊功能最大容量不宜超过1200ml），冷饮功能最高不超过1750ml，否则易造成溢出或者糊底。
- 在制作果蔬类饮品时，请预先将有核的食材去核后方可放入搅拌杯中，并加入适量的饮用水或牛奶，坚硬的果核易降低搅拌刀的锋利度。
- 请勿用本产品直接加热牛奶、豆浆、冷米糊等粘稠的液体，否则会造成“糊底”等的烧焦情况，产生异味。
- 机器在工作过程中，搅拌杯内液体沸腾后请小心喷出水蒸汽和溅出的热水。工作过程中切勿揭开杯盖。
- 机器制作过程中请勿在杯体内添加砂糖、黑糖等调味料，以避免调味料在加热时粘着在搅拌杯底部。
- 接通电源前，请务必确保搅拌杯、杯盖、微压焖香阀安装到位。
- 产品通电时，严禁将手或尖锐硬物等伸入搅拌杯内，以免受伤或使产品受损。
- 制作加热美食过程中，请勿将抹布、密封罩等外来物品放于杯盖上，以免阻碍蒸汽排出导致溢出。

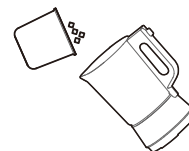
1 将食材切成约5厘米大小块状。  
(肉类切条去筋。)



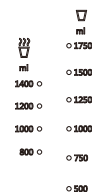
2 使用量杯参照食谱比例以及依据个人口味量取适量的食材。



3 将量好的食材倒入搅拌杯中。  
(注意杯桶内不应有其它异物。)

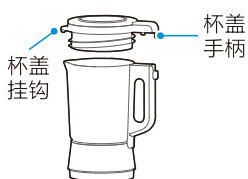


4 向搅拌杯内加入适量清水。  
(按食谱的配比酌量加减。)

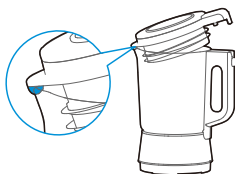


### 5 将杯盖盖合在搅拌杯上:

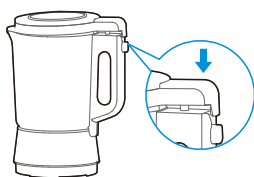
- (1) 对位: 右手握住杯盖手柄, 左手握住杯盖挂钩, 将杯盖与搅拌杯对正, 使杯盖挂钩对准搅拌杯的尖嘴口。



- (2) 挂扣: 将杯盖远离手柄的一侧向下倾斜, 使杯盖的挂钩挂住搅拌杯的尖嘴口, 使挂钩和尖嘴口轻微贴合。



- (3) 按压: 用手按压杯盖手柄上端面, 使搅拌杯的锁扣自动将杯盖锁紧, 杯盖即可扣合完成。

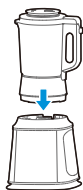


- (4) 将微压焖香阀轻微按压盖于杯盖上方。可通过微压调节推钮, 调节搅拌杯蒸汽排出速度。将排气阀关闭, 制作五谷杂粮等美食会更浓香哦。



(注意杯盖密封圈不能漏装; 搅拌杯有开盖保护装置, 如杯盖没扣合到位, 产品将不工作, 显示屏闪亮显示“----”, “请合盖”指示灯常亮。)

- 6 将搅拌杯按正确的位置放入到机座上。



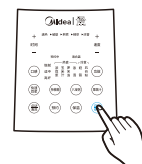
- 7 插上电源线, 显示屏常亮显示“00:00”。



- 8 根据需求选择产品的工作方式。  
(选择加热类功能启动后会有一段等待时间, 待水达到一定温度后进入倒计时。)



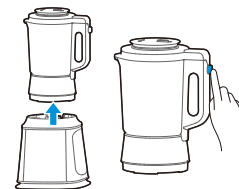
- 9 选择功能档位, 选择“启动”按键, 开始工作。  
(程序运行过程中, 电机有忽快忽慢或间歇性动作属正常现象。)



- 10 工作完成后, 回到待机状态。



- 11 拔出电源线, 从主机上取下搅拌杯, 按下一键开盖按键打开杯盖。  
(打开杯盖时注意涌出蒸汽, 防止烫伤。开盖时尽量保持杯盖密封圈湿润, 便于杯盖顺利弹起。)



- 12 倒出浆液, 及依据个人口味加入调味料。  
(倒浆时请勿过急, 防止液体溅出。)



- 13 及时清洗搅拌杯内部, 并用湿布清洁产品外壳。  
(禁止直接冲淋机座及搅拌杯底部。)

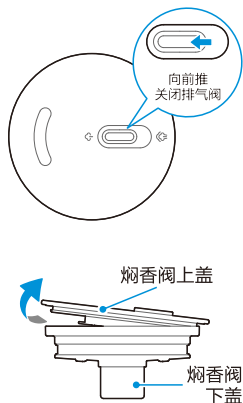


- 14 擦拭机器表面水渍后, 将机座与搅拌杯分开置于阴凉通风处风干, 防止产生异味。



## 微压焖香阀使用方法

- 1 打开:**  
煮豆浆/鱼汤等有腥味食物时, 打开排气阀通过大火沸腾去味, 更香浓。
- 2 关闭:**  
煮五谷杂粮时关闭排气阀, 通过微压焖香精熬, 可更快速焖香。
- 3 拆洗:**  
制作美食后, 可从搅拌杯上取下微压焖香阀, 双手分别握住焖香阀上、下盖边缘, 稍微用力掰开, 然后用水冲洗微压焖香阀内部即可。



## 配件适配说明

### ⚠ 注意

- 适配配件不属于产品标配, 需另外购买。
- 如有新配件推出, 恕不另外通知, 具体请咨询门店。
- 配件图为示意图, 最终请以实物为准。

配件	适配性
精钢破壁杯 MJ-BL10YMD 	适配
破壁精萃杯 (方杯) MJ-BL10GZA 	适配
破壁果饮杯 (圆杯) MJ-BL10GZB 	标配

## 食谱

名称	食材和做法
核桃燕麦豆浆	食材: 干黄豆50克、生燕麦20克、核桃仁15克(约一颗) 做法: 将食材全部洗净放入热饮搅拌杯中, 加入清水1000毫升(可根据口味增减)。轻触“功能”键选中“浓豆浆”功能, 然后轻触“启动/停止”键, 产品进入工作状态, 等待制作完成即可。
燕麦薏米糊	食材: 薏米24克、燕麦24克、黄豆24克、红枣(去核)24克、松子12克、亚麻籽12克 做法: 将食材全部洗净放入热饮搅拌杯中, 加入1000毫升清水(可根据口味增减)。轻触“杂粮糊”键, 然后再轻触“启动/停止”键, 产品进入工作状态, 等待制作完成即可。
香蕉苹果汁	食材: 蜂蜜1勺、牛奶150毫升、香蕉1个、苹果120克(约半个)(建议加冰块: 3块, 口感更佳) 做法: 将苹果洗净去核后切成不大于5厘米的块状, 香蕉切成6段。然后将食材放入搅拌杯中, 倒入150毫升牛奶和1勺蜂蜜。轻触“果蔬汁”键, 然后再轻触“启动/停止”键, 产品进入工作状态, 等待制作完成即可。
南瓜糊	食材: 小米100克、南瓜300克 做法: 将食材全部洗净, 南瓜去皮去瓤切成不大于2厘米的块状。将处理好的食材放入热饮搅拌杯中, 加入800毫升清水(可根据口味增减)。轻触“杂粮糊”功能, 然后轻触“启动/停止”键, 产品进入工作状态, 等待制作完成即可。
小米南瓜粥	食材: 小米60克、南瓜50克、大米30克 做法: 将食材全部洗净, 南瓜去皮去瓤切成不大于2厘米的块状。然后将食材放入热饮搅拌杯中, 加入1000毫升清水(可根据口味增减)。轻触“八宝粥”功能, 然后轻触“启动/停止”键, 产品进入工作状态, 等待制作完成即可。
八宝粥	食材: 大米50克、(绿豆、红小豆、核桃仁、花生、小枣、山药、莲子等, 依据个人喜好添加)共100克, 所有食材共150克 做法: 将食材全部洗净, 然后将食材放入热饮搅拌杯中, 加入清水至1200毫升水位(可根据口味增减)。轻触“八宝粥”功能, 然后轻触“启动/停止”键, 产品进入工作状态, 等待制作完成即可。
香浓玉米汁	食材: 玉米粒200克 做法: 将玉米粒洗净放入热饮搅拌杯中, 加入500毫升清水(可根据口味增减)。轻触“功能”键选中“玉米汁”功能, 然后轻触“启动/停止”键, 产品进入工作状态, 等待制作完成即可。



芝麻糊	<p>食材：芝麻150克、粘米60克、砂糖适量</p> <p>做法：将芝麻、粘米洗净放入热饮搅拌杯中，加入适量砂糖和800毫升清水（可根据口味增减）。轻触“杂粮糊”功能，轻触“启动/停止”键，产品进入工作状态，等待制作完成即可。</p>
芒果奶昔	<p>食材：芒果400克、酸奶250毫升、冰块200克</p> <p>做法：将芒果洗净、去皮、去核、切丁放入搅拌杯中，然后放入酸奶和冰块。轻触“功能”键选中“奶昔”功能，然后轻触“启动/停止”键，产品进入工作状态，等待制作完成即可。</p>
胡萝卜牛奶汁	<p>食材：胡萝卜800克，纯牛奶950克</p> <p>做法：将食材全部洗净，切成1.5厘米左右的块状，放入热饮搅拌杯中，然后加入950克纯牛奶。采用自定义作业方式，档位选择最高档（H档），时间设定为3分钟，然后轻触“启动/停止”键，产品进入工作状态，等待制作完成即可。</p>
红豆薏仁粉	<p>食材：红豆50克、薏米50克（烘焙脱水，炒熟），红枣干10克</p> <p>做法：将红豆，薏米各50克烘干并炒熟，加入10克红枣干放入搅拌杯中，轻触“功能”键选中“五谷粉”功能，然后轻触“启动/停止”键，产品进入工作状态，等待制作完成即可。</p>
玉米排骨汤	<p>食材：玉米半根（约100克）、排骨200克、胡萝卜100克、姜片5片、盐依据个人喜好添加</p> <p>做法：将洗净排骨切块、玉米洗净并切割成段、胡萝卜洗净切丁放入热饮搅拌杯中，加入清水约900毫升（可根据口味增减）。轻触“功能”键选中“浓汤”功能，然后轻触“启动/停止”键，产品进入工作状态，等待制作完成即可。</p>
罗宋汤	<p>食材：牛肉50克（焯水、切成肉丁）、胡萝卜100克、西红柿100克、土豆100克、洋葱50克、黄油5克、料酒10克、番茄酱5克、白砂糖15克、黑胡椒1克、植物油5克、水450毫升</p> <p>做法：将牛肉焯水、切丁，其它食材洗净切成不大于2厘米的块状，放入热饮搅拌杯中，然后加入450毫升清水。轻触“功能”键选中“罗宋汤”功能，然后轻触“启动/停止”键，产品进入工作状态，等待制作完成即可。</p>
香蕉红枣牛奶饮料	<p>食材：香蕉80克（约一根）、红枣120克、牛奶300毫升、核桃仁150克、水500毫升</p> <p>做法：将食材放入搅拌杯中，轻触自定义“速度”，选中最大档位，轻触“时间”选中1分钟，轻触“启动/停止”键，产品进入工作状态至结束。</p>

## 清洁保养

### 清洁

- 搅拌杯在打完果汁倒出后，即刻加入清水，多次使用“点动/清洗”的工作方式，可以更好的清洗搅拌杯。
- 断开电源，机座外部可用拧干的布擦拭，严禁将机座放入水或其它液体中，也不能在水或其它液体下冲洗，以防漏电或器件损坏。
- 清洗时，用清水冲洗搅拌杯内部及配件，并抹干；刀片非常锋利，清洗时小心刀片，以免割伤。
- 如部件被果蔬汁染色，在冲洗前加几滴食用油进行擦拭，可更好地清除染色。
- 用清水冲洗部件后，再彻底擦干。
- 慎防余热烫伤，请待搅拌杯冷却后清洁。
- 当杯桶内的残留物干结成难以清除的硬块时，加入适量的水浸泡，待0.5~1小时软化后，再将其清洗擦拭干净。
- 不可浸泡机座、搅拌杯、电源线等任何工作中用电的部件。
- 当球鼎弧面加热底盘底部多次清洗不到位时，底部会积聚浅褐色附着层，此时，可以用清水长时间浸泡，再用稍硬的抹布蘸取白醋，以适度的力顺其底部纹理旋转擦拭干净。
- 不可直接冲淋机座以及搅拌杯底部。
- 不可将产品、电源线及包装附件等置于太阳下暴晒。
- 杯盖和微压焖香阀均可用清水冲洗，但杯盖不允许浸泡在水中，避免杯盖内部进水。

### 保养

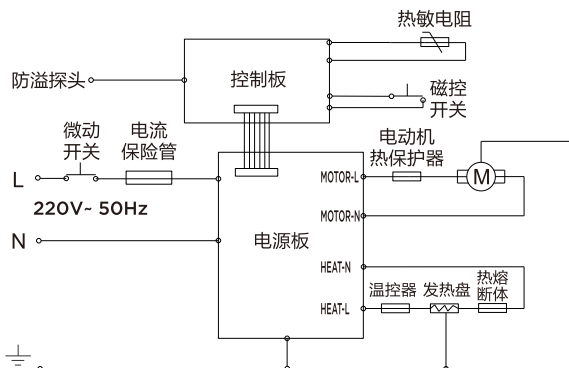
- 本产品宜经常使用，以保持电机干燥。
- 如长期不用，请将本产品保存在干燥通风处，以防止电机受潮，影响使用。

## 服务指南

### 电路原理图

#### 提示

线路如有变更，恕不另行通知。



### 异常处理

#### 提示

如果问题继续存在，或又出现其他问题，请与美的客户服务中心联系，以取得帮助。

- 产品如出现异常情况如：异常噪音、气味、烟雾等，应立即切断电源，停止使用。
- 如出现产品不能工作：请检查电源是否连接好，开关是否调至开的位置，搅拌杯和杯盖是否装到位。
- 如经上述检查，产品还是不能工作，请到指定的维修中心维修和咨询。

全国服务热线  
400-8899-315

## 故障排除及分析

异常情况	可能原因分析	解决对策
溢出	食材放量过多或过少	按说明书放食材量
	水量过多或过少	请加水至正确水位线
	错选功能档	按说明书选择功能档
	机器自身故障	送当地售后维修
	带防溢功能的杯盖没有盖到位	请确保杯盖到位，信号可靠连接
糊底	食材放量过多	按说明书放食材量
	放错食材	不能放入面粉等糊底严重的食材
	水量过少	请加水至正确水位线
	杯体底部未清洗干净	使用前，请清洗干净
	错选功能档	按说明书选择功能档
食材打不碎	机器自身故障	送当地售后维修
	食材放量过多或过少	按食谱配方操作
	水量过多或过少	请加水至正确水位线
	错选功能档	按说明书选择功能档
	机器自身故障	送当地售后维修
工作结束，食材不热	错选功能档，此功能档只搅打不加热	按说明书选择功能档
	机器自身故障	送当地售后维修
工作噪音	电机搅打声音	属于正常现象
	产品磨合期	偶有噪音属于正常现象
	异响，电机异常	送当地售后维修
显示“----”	杯盖或杯子未安装到位	将杯盖和杯子重新装好
	机器自身故障	送当地售后维修
显示屏不亮	电源线未插好	检查电源线并保证插好、通电
	机器自身故障	送当地售后维修
	机器正在工作，不能操作	属于正常现象
按键没反应	面板有水，影响灵敏度	擦干面板
	机器自身故障	送当地售后维修
	未按开始键	重新选择功能，按开始键
显示屏亮，但产品不工作	杯内未加水，过热保护	请加水至正确水位线，冷却后，重新启动
	工作过程中出现鸣叫报警	先拔掉电源，再通电后按正常工作步骤进行操作
	机器自身故障	送当地售后维修

## 故障代码显示

### 提示

若在制作过程中，出现报警音，显示屏同时出现字母与数字，请对照下表采取措施。

代码名称	可能原因分析	解决对策
E1	<ul style="list-style-type: none"> <li>◇ 机器底座进水；</li> <li>◇ 食物块太大，或放置太多，电机过载保护；</li> <li>◇ 电路板故障</li> </ul>	<ul style="list-style-type: none"> <li>◇ 机器内部水迹自然晾干，避免进水</li> <li>◇ 放入搅拌杯内的食物尽量切小块，并适量</li> <li>◇ 如故障不能恢复，请送售后网点维修</li> </ul>
E2	<ul style="list-style-type: none"> <li>◇ 机器底座进水，主要是底座与杯子对接的部分进水、电路板进水等</li> <li>◇ 杯子底部进水</li> <li>◇ 杯子与底座配合不到位</li> <li>◇ 电路板故障、机器内部连接线故障</li> </ul>	<p>更换搅拌杯，确认是杯子故障还是底座故障，如果确认是底座故障，如下处理：</p> <ul style="list-style-type: none"> <li>◇ 机器内部水迹自然晾干，避免进水</li> <li>◇ 如故障不能恢复，请送售后网点维修</li> </ul>
E3	<ul style="list-style-type: none"> <li>◇ 玻璃搅拌杯内部连接线松脱、断开</li> <li>◇ 杯子与底座配合不到位</li> <li>◇ 机器底座进水</li> <li>◇ 底座内部连接线松脱、断开</li> <li>◇ 电路板故障</li> <li>◇ 温控器高温保护</li> </ul>	<ul style="list-style-type: none"> <li>◇ 加热食材过量，导致食物糊底，高温报警，清理杯内食材，按照说明书食材用量，重新使用</li> <li>◇ 机器内部水迹自然晾干，避免进水</li> <li>◇ 如故障不能恢复，请送售后网点维修</li> </ul>
E5 E6	<ul style="list-style-type: none"> <li>◇ 使用电压不在正常范围内</li> <li>◇ 电路板故障</li> </ul>	<ul style="list-style-type: none"> <li>◇ 为了保证效果，使用电压必须185-250V</li> <li>◇ 如故障不能恢复，请送售后网点维修</li> </ul>
E4、E7 E8、E9	<ul style="list-style-type: none"> <li>◇ 线路板故障</li> <li>◇ 机器内部进水</li> </ul>	<ul style="list-style-type: none"> <li>◇ 机器内部水迹自然晾干，避免进水</li> <li>◇ 如故障不能恢复，请送售后网点维修</li> </ul>
EA	<ul style="list-style-type: none"> <li>◇ 食材放置过量</li> <li>◇ 杯盖太多水</li> <li>◇ 完成制作后未清洗杯子继续启动</li> <li>◇ 线路板故障</li> <li>◇ 机器内部进水</li> </ul>	<ul style="list-style-type: none"> <li>◇ 食材不能放置过多，请按说明书用量，重新使用</li> <li>◇ 拧开杯盖，擦干水迹</li> <li>◇ 完成制作后请清洗杯子，重新放料</li> <li>◇ 如故障不能恢复，请送售后网点维修。</li> </ul>

## 环保清单

产品中有毒有害物质或元素的名称及含量

部件名称	有毒有害物质或元素					
	铅(Pb)	汞(Hg)	镉(Cd)	六价铬(Cr(VI))	多溴联苯(PBB)	多溴二苯醚(PBDE)
推杆	○	○	○	○	○	○
杯盖组件	○	○	○	○	○	○
大杯	○	○	○	○	○	○
刀盘组件	○	○	○	○	○	○
上固定板	○	○	○	○	○	○
外壳	○	○	○	○	○	○
电机总成	X	○	○	X	X	X
PCB板组件	X	○	X	○	X	X
底座	○	○	○	○	○	○
电源线组件	X	○	○	○	X	X

本表格依据SJ/T 11364 的规定编制。

○ 表示该有害物质在该部件所有均质材料中的含量均在GB/T 26572规定的限量要求以下。

X 表示该有害物质至少在该部件的某一均质材料中的含量超出GB/T 26572规定的限量要求。

产品执行标准：GB4706.1-2005 GB4706.30-2008  
GB4706.19-2008

产品合格证	
检查结论：	合格
检查员号：	检验员A1
检查日期：	见生产批号
广东美的生活电器制造有限公司	



生产日期见生产批号前6位（年/月/日）

本产品所含食品用塑料工具  
生产许可证编号：粤XK16-204-00125

### 声明

本资料上所有内容均经过认真核对，如有任何印刷错漏或内容上的误解，可向本公司咨询。

注：产品若有技术改进，会编进新版手册中，恕不另行通知。产品外观、颜色如有改动，以实物为准。



## 保修卡

### 相关信息

用户姓名		常用电话	
------	--	------	--

通讯地址			
------	--	--	--

产品型号		产品编号	
------	--	------	--

购买店铺		购买时间	
------	--	------	--

维修点		发票号码	
-----	--	------	--

### 维修记录

维修日期		故障内容	
------	--	------	--

处理详情			
------	--	--	--

维修单位名称			
--------	--	--	--

维修单位电话			
--------	--	--	--

维修人员签名			
--------	--	--	--

## 维修电话：400-8899-315

在购买本公司产品时，请立即填写此保修卡  
请妥善保管保修卡，消费者不必将其寄回本公司  
维修时请携带保修卡及有效发票正本

广东美的生活电器制造有限公司  
www.midea.com

## 服务承诺

产品如有故障，请与本公司的特约维修网点或客户服务中心联系。  
本产品实行整机一年保修期。  
保修期的起始日期以产品发票日期为准。

凡属下列情况之一的，不属保修范围。

1. 用户搬运、使用、保管、维护不当而损坏，或人为损坏；
2. 经非本公司指定维修部维修，或用户自行装拆、维修；
3. 产品附件（如饭勺、汤勺、接浆杯等）、印刷品（如说明书等）和赠品等损坏；
4. 使用非我司产品标配的赠品和配件，造成损坏；
5. 发票所载型号与维修产品型号不符或被涂改；
6. 非家庭使用（如经营、商用、公司集体）的产品；
7. 超出保修期；
8. 无有效发票；
9. 因不可抗力造成损坏；

不属于保修范围的产品，将提供收费维修服务，本公司客户服务中心仍热情为您服务。